

تعداد مصر ٢٠١٧ .. أول تعداد إلكتروني في تاريخ التعدادات المصرية

أولاً: مقدمة:

نفذ الجهاز المركزي للتعبئة العامة والإحصاء التعداد العام للسكان والإسكان والمنشآت الذي يعد الرابع عشر في سلسلة التعدادات المصرية .. وهو التعداد الإلكتروني الأول الذي نفذ باستخدام وسائل تكنولوجية حديثة بالحواسيب الكفية (التابلت) والتي ضمنت شمول ودقة وسرعة استخراج نتائج التعداد من خلال الحصول على بيانات دقيقة لصانعي القرار والباحثين والدارسين .. الخ.

ثانياً: المفاهيم:

أ- تعداد السكان :

حصر جميع الأفراد المواطنين والأجانب الموجودين على قيد الحياة داخل حدود الدولة خلال فترة العد مع جمع بيانات الخصائص الديموجرافية والاجتماعية والاقتصادية لهم.

نفذ تعداد ٢٠١٧ وفقاً لأسلوب العد النظري (محل الإقامة المعتاد)، بدلاً من مكان التواجد الفعلي الذي كان مستخدماً في التعدادات السابقة.

محل الإقامة المعتاد: هو المكان الذي يقضى فيه الفرد معظم الوقت خلال الفترة الزمنية المرجعية (عادة العام الميلادي).

ب- ليلة الإسناد الزمني (ليلة العد):

منتصف ليلة الثلاثاء الموافق ١٨ أبريل ٢٠١٧، ويشمل الحصر جميع الأفراد على قيد الحياة حتى ليلة العد بما فيهم:

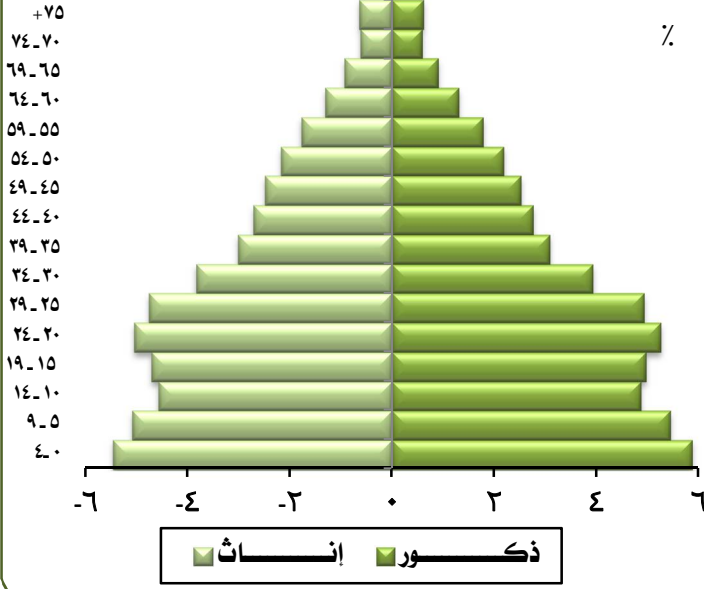
المتوفى بعد ليلة الإسناد.

المولود قبل ليلة الإسناد حتى ولو توفي بعدها.

لا يشمل حصر السكان في التعداد المولود بعد ليلة الإسناد وكذا المتوفى قبل ليلة الإسناد.

الهيم السكاني

لجمهورية مصر العربية في ٢٠١٧/٤/١٨

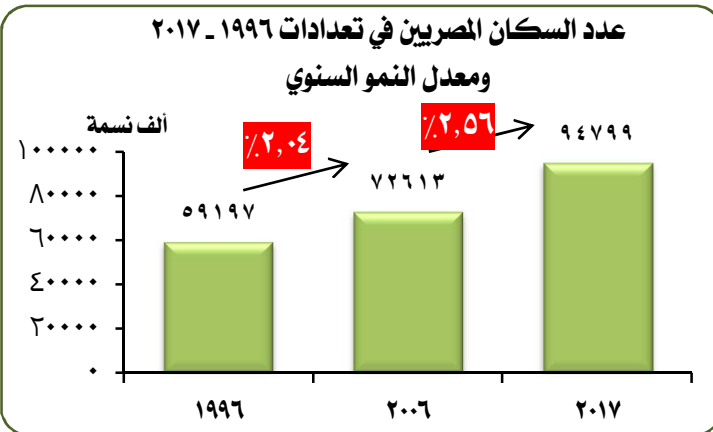


رابعاً: أهم النتائج:

١- خصائص السكان المصريين:

بلغ عدد السكان المصريين في تعداد ٢٠١٧
٩٤,٧٩٨,٨٢٧ نسمة

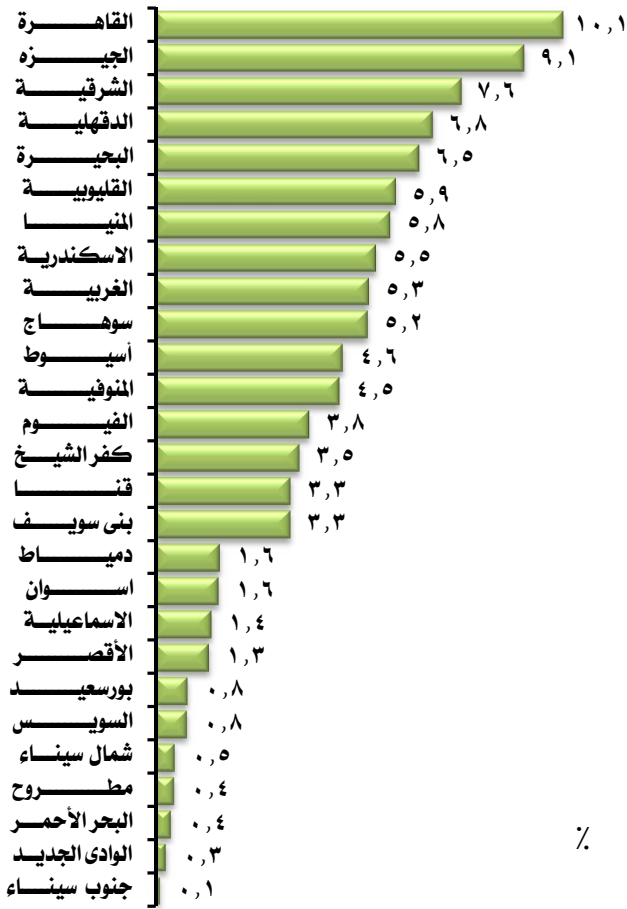
أ- تطور عدد السكان المصريين (١٩٩٦ - ٢٠١٧):



ارتفع عدد السكان المصريين من ٥٩,٢ مليون نسمة عام ١٩٩٦ إلى ٧٢,٦ مليون نسمة عام ٢٠٠٦ ثم إلى ٩٤,٨ مليون نسمة عام ٢٠١٧.

ارتفع معدل النمو السنوي للسكان المصريين من ٢,٠٤% خلال الفترة من ١٩٩٦ - ٢٠٠٦ إلى ٢,٥٦% خلال الفترة ٢٠٠٦ - ٢٠١٧.

التوزيع النسبي للسكان المصريين وفقاً للمحافظات



توجد أكبر نسبة للسكان المصريين بمحافظة القاهرة

بنسبة (١٠,١٪)، تليها محافظة الجيزة بنسبة (٩,١٪)،

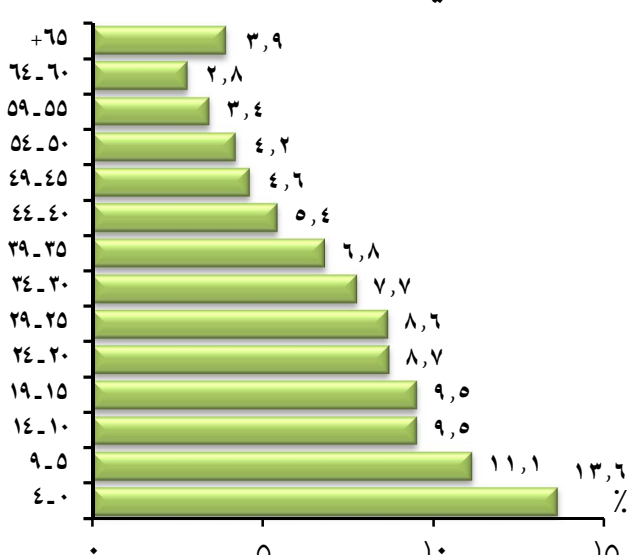
ثم الشرقية (٧,٦٪)، الدقهلية (٦,٨٪).

أما أقل نسب للسكان المصريين فتوجد بمحافظات

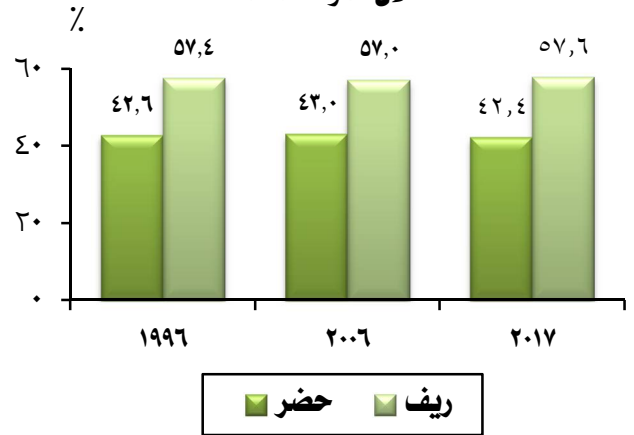
الحدود بالإضافة لمحافظة بورسعيد والسويس.

هـ- التركيب العمري للسكان المصريين:

التوزيع النسبي للسكان المصريين وفقاً لفئات السن



التوزيع النسبي للسكان المصريين بالحضر والريف خلال سنوات التعداد



تزايدت نسبة السكان المصريين بالحضر

من ٤٢,٦٪ في تعداد ١٩٩٦ إلى ٤٢,٠٪ في تعداد ٢٠٠٦ ثم تناقصت بنسبة بسيطة إلى ٤٢,٤٪ في تعداد ٢٠١٧.

مقابل ذلك انخفضت نسبة سكان المصريين الريفي

من ٥٧,٤٪ في تعداد ١٩٩٦ إلى ٥٧,٠٪ في تعداد ٢٠٠٦ ثم تزايدت بنسبة بسيطة إلى ٥٧,٦٪ في تعداد ٢٠١٧.

مما سبق يعكس ثبات نسبة السكان المصريين في الحضر والريف تقريباً في الثلاثة تعدادات.

ج- التركيب النوعي للسكان المصريين:



٥١,٦٪ نسبة الذكور و ٤٨,٤٪ نسبة الإناث.

بلغت نسبة النوع ١٠٦ ذكر لكل ١٠٠ أنثى.

٢٥,٨٪: نسبة الأمية بين السكان المصريين (١٠ سنوات فأكثر) وترتفع النسبة بين الإناث (٣٠,٨٪) بالمقارنة بالذكور (٢١,١٪).

١٨,٩٪: حاصلين على مؤهل أقل من المتوسط.

٢٢,٢٪: حاصلين على مؤهل متوسط فنى و٦,٩٪ حاصلين على ثانوية عام أو أزهريّة.

١٢,٤٪: حاصلين على مؤهل جامعي فأعلى.

أقل نسبة للحاصلين على مؤهل فوق المتوسط حيث بلغت ٣,١٪ من إجمالي السكان المصريين (١٠ سنوات فأكثر).

ج- الالتحاق والتسرب من التعليم:

يعتبر المجتمع المصري مجتمعاً فتيماً حيث تشكل الفئة العمرية (أقل من ١٥ سنة) حوالي ثلث السكان بنسبة ٣٤,٢٪.

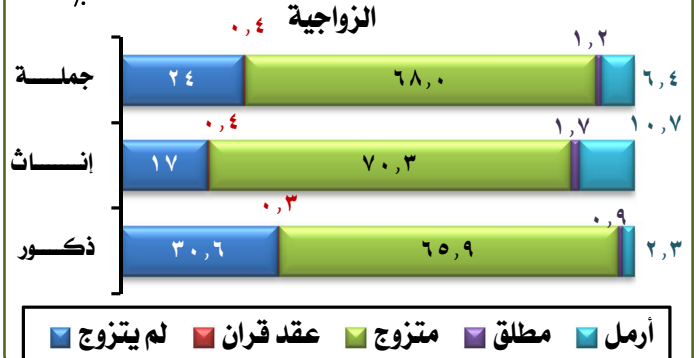
بلغت نسبة الشباب في الفئة العمرية (١٥ - ٢٩ سنة) ٢٦,٨٪.

سجلت نسبة السكان المصريين في سن العمل (١٥-٦٤ سنة) أعلى نسبة من إجمالي السكان المصريين حيث تبلغ ٦١,٩٪.

٣,٩٪: نسبة السكان المصريين كبار السن (٦٥ سنة فأكثر).

و- الحالة الزوجية (١٨ سنة فأكثر):

التوزيع النسبي لسكان المصريين وفقاً للحالة الزوجية



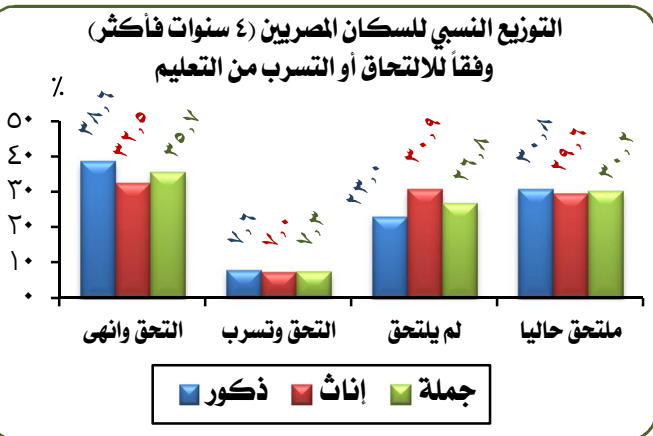
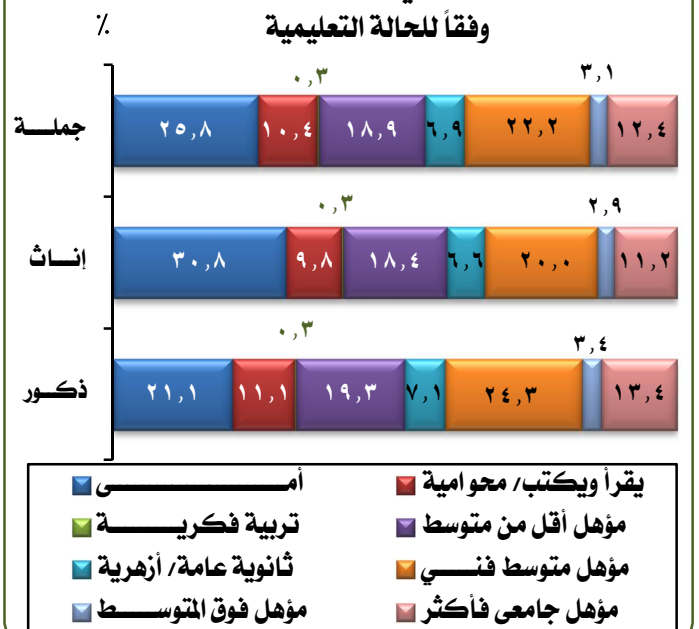
٦٨,٠٪: نسبة المتزوجين (٦٥,٩٪ للذكور، ٧٠,٣٪ للإناث)

١٠,٧٪: من الإناث أرامل مقابل ٢,٣٪ للذكور.

١,٧٪: من الإناث مطلقات مقابل ٠,٩٪ للذكور.

ز- الحالة التعليمية (١٠ سنوات فأكثر):

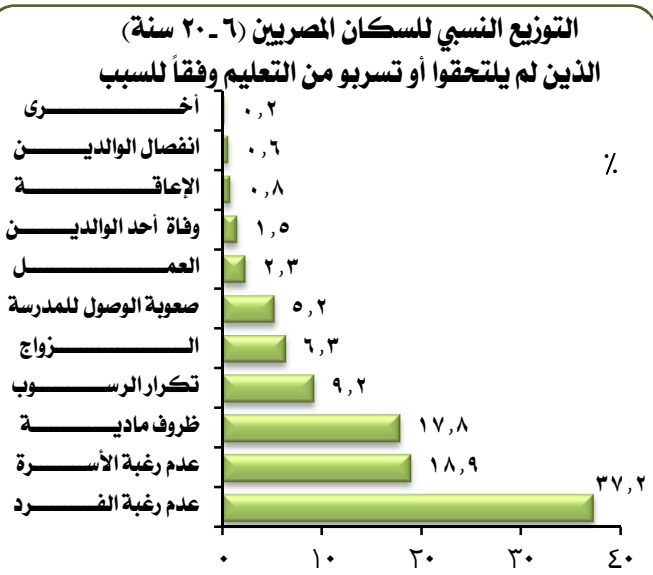
التوزيع النسبي لسكان المصريين وفقاً للحالة التعليمية



٣٠,٢٪: نسبة السكان المصريين (٤ سنوات فأكثر) الملتحقين حالياً بالتعليم، كما أن ٣٥,٧٪ أتموا التعليم.

تم رصد ظاهرة التسرب بالتعداد وهى للمرحلة الإبتدائية والإعدادية والثانوية فقط، حيث بلغت نسبة الأفراد المتسربين ٧,٢٪، كما أن ٢٦,٨٪ لم يلتحقوا بالتعليم مطلقاً.

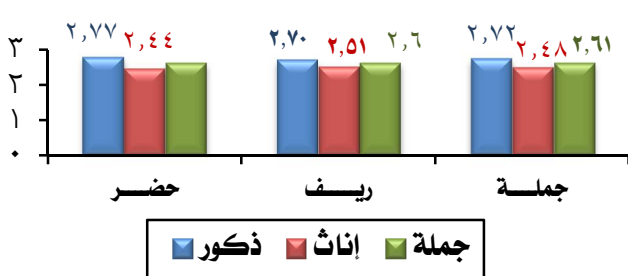
ط- أسباب عدم الالتحاق أو التسرب من التعليم:



بلغت نسبة الأفراد (5 سنوات فأكثر) الذين لديهم أي صعوبة (من البسيطة إلى المطلقة) ١٠,٦٤٪. بلغت النسبة ١٢,١٣٪ في الحضر مقابل ٩,٧٪ في الريف.

بلغت النسبة ١٠,٩٦٪ للذكور مقابل ١٠,٣١٪ للإناث.

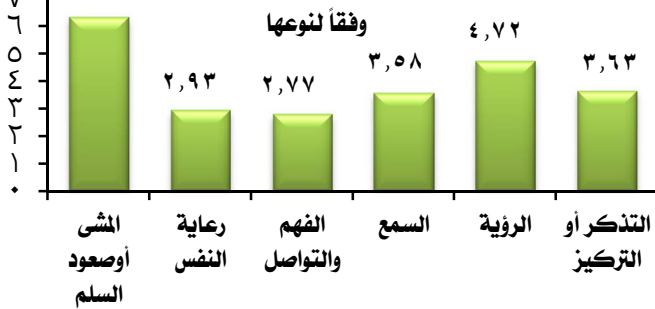
نسبة الأفراد (5 سنوات فأكثر) ذوي الصعوبات الوظيفية (من الدرجة الكبيرة إلى المطلقة)



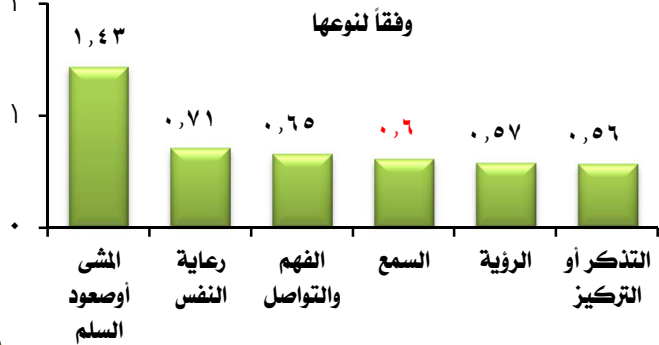
بلغت نسبة الأفراد (5 سنوات فأكثر) الذين لديهم أي صعوبة (من الكبيرة إلى المطلقة) ٢,٦١٪. بلغت النسبة ٢,٦١٪ في الحضر مقابل ٢,٦٪ في الريف.

بلغت النسبة ٢,٧٢٪ للذكور مقابل ٢,٤٨٪ للإناث.

نسبة الأفراد (5 سنوات فأكثر) ذوي الصعوبات الوظيفية (من الدرجة البسيطة إلى المطلقة)



نسبة الأفراد (5 سنوات فأكثر) ذوي الصعوبات الوظيفية (من الدرجة الكبيرة إلى المطلقة)



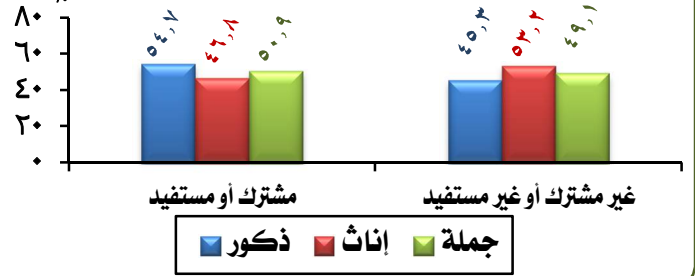
أكبر نسبة لذوي الصعوبات هي للأفراد الذين يعانون من صعوبة المشي أو صعود السلالم تليها رعاية النفس ثم الفهم والتواصل. أقل نسبة كانت لصعوبة التذكر أو التركيز والرؤية.

٣٧,٢٪ لم يلتحقوا بالتعليم أو تسربوا بسبب عدم رغبة الفرد في التعليم، بينما ١٨,٩٪ بسبب عدم رغبة الأسرة في التعليم.

وأقل نسب لسبب عدم الالتحاق أو التسرب من التعليم كانت لسبب الإعاقة أو انفصال الوالدين.

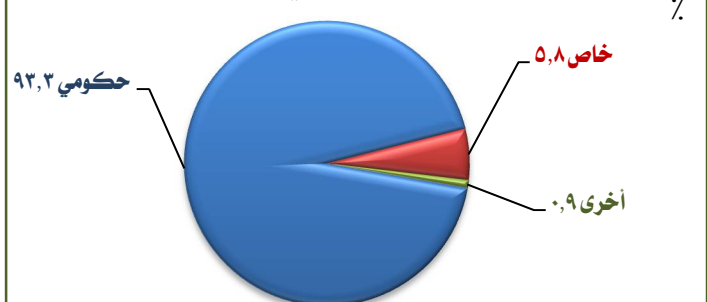
ي- الإشتراك في التأمين الصحي:

التوزيع النسبي لسكان المصريين وفقاً للإشتراك أو الاستفادة من التأمين الصحي



حوالي نصف إجمالي السكان المصريين مشترك أو مستفيد من التأمين الصحي (٥٤,٧٪ للذكور مقابل ٤٦,٨٪ للإناث).

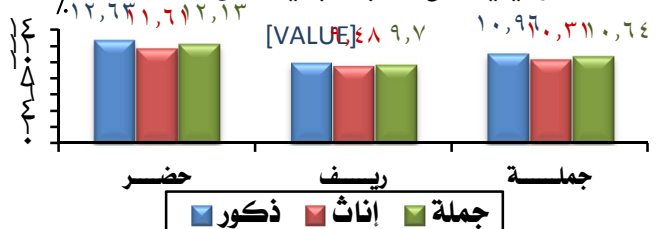
التوزيع النسبي لسكان المصريين المشتركين أو المستفيدين من التأمين الصحي وفقاً لنوعه



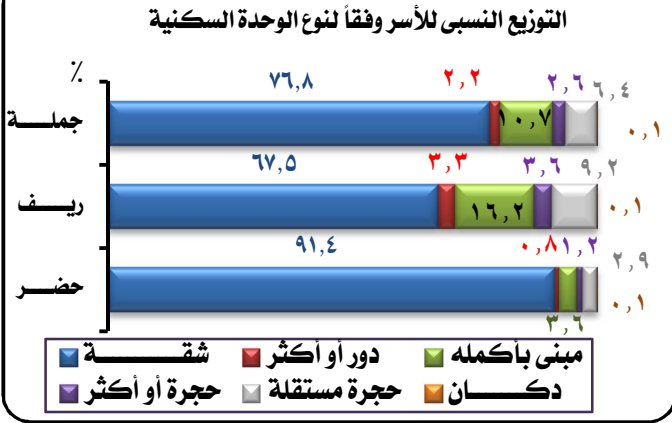
معظم المشتركين أو المستفيدين من التأمين الصحي بالقطاع الحكومي بنسبة ٩٣,٣٪ من إجمالي المشتركين أو المستفيدين، مقابل ٥,٨٪ بالقطاع الخاص.

ك- السكان المصريين ذوي الصعوبات الوظيفية:

نسبة الأفراد (5 سنوات فأكثر) ذوي الصعوبات الوظيفية (من الدرجة البسيطة إلى المطلقة)



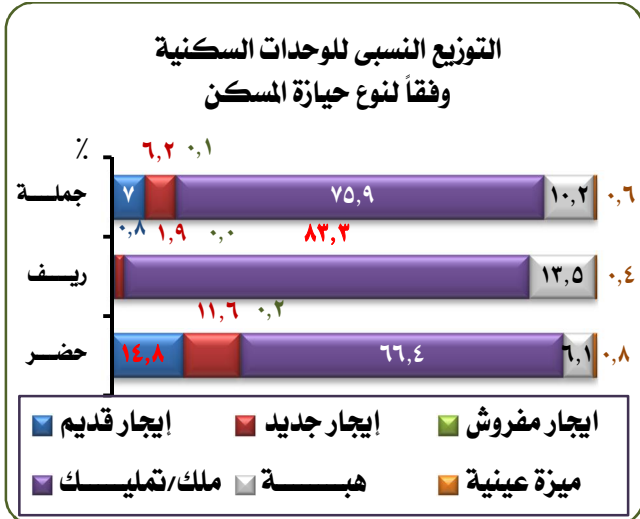
ل- استخدام الأفراد لوسائل تكنولوجيا المعلومات (٤ سنوات فأكثر)



ب- نوع الوحدة السكنية:

- ٧٦,٨٪ من الأسر يعيشون في شقة (٩١,٢٪ للحضر، ٦٧,٦٪ للريف).
- ١٠,٧٪ يعيشون في مبنى بأكمله (٣,٨٪ للحضر، ١٦,٢٪ للريف).
- ٦,٤٪ يعيشون في حجرة مستقلة أو أكثر (٢,٩٪ للحضر، ٩,٢٪ للريف).
- ٢,٦٪ يعيشون في حجرة أو أكثر في وحدة سكنية (١,٢٪ للحضر، ٣,٦٪ للريف).
- ٢,٢٪ يعيشون في دور أو أكثر (٠,٨٪ للحضر، ٣,٣٪ للريف).

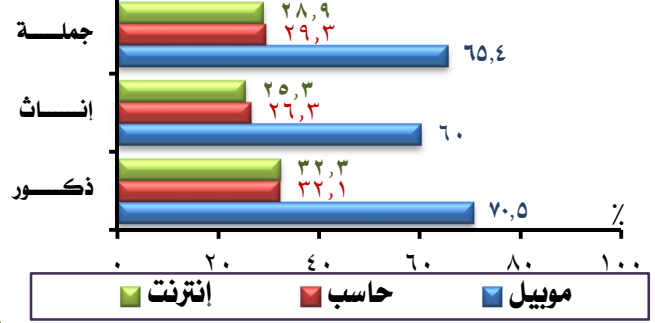
ج- حيازة المسكن:



- ٧,٠٪ من الأسر يقيمون في مسكن إيجار قانون قديم (١٤,٨٪ للحضر، ٠,٨٪ للريف).
- ٦,٢٪ من الأسر يقيمون في مسكن إيجار قانون جديد (١١,٦٪ للحضر، ١,٩٪ للريف).
- ٧٥,٩٪ من الأسر لديهم مسكن ملك/تمليك (٦٦,٤٪ للحضر، ٨٣,٣٪ للريف).
- ١٠,٢٪ من الأسر لديهم مسكن هبة (٦,١٪ للحضر، ١٣,٥٪ للريف).

نسبة استخدام الأفراد لوسائل تكنولوجيا المعلومات

(٤ سنوات فأكثر)

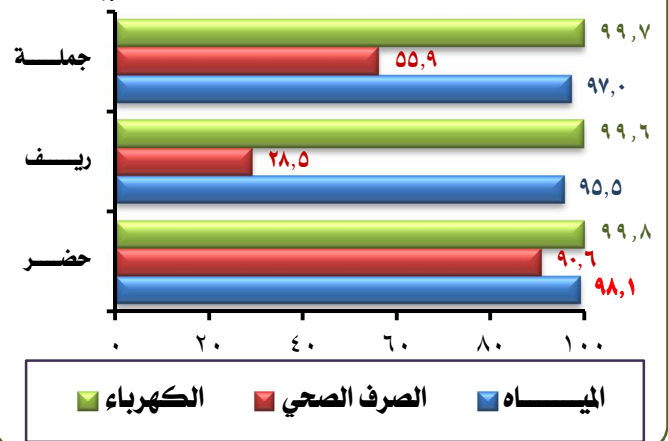


- ٥,٤٪ من الأفراد (٤ سنوات فأكثر) يستخدمون المحمول (٧٠,٥٪ ذكور، ٦٠٪ إناث).
- ٢٩,٣٪ يستخدمون الحاسب الآلي (٣٢,١٪ ذكور، ٢٦,٣٪ إناث).
- ٢٨,٩٪ يستخدمون الأنترنت (٣٢,٣٪ ذكور، ٢٥,٣٪ إناث).

٢- الظروف السكنية للأسر:

أ- الاتصال بالمرافق العامة:

نسبة الأسر المتصلة بشبكات الكهرباء والمياه والصرف الصحي وفقاً لمحل الإقامة



- ٩٩,٧٪ من الأسر متصلون بالشبكة العامة للكهرباء (٩٩,٨٪ بالحضر، ٩٩,٦٪ بالريف).
- ٩٧,٠٪ من أسر متصلون بالشبكة العامة للمياه (٩٨,٨٪ بالحضر، ٩٥,٥٪ بالريف).
- ٥٥,٩٪ من الأسر متصلون بالشبكة العامة للصرف الصحي (٩٠,٦٪ بالحضر، ٢٨,٥٪ بالريف).